

Beroun Závodí - oprava

Technická zpráva



Investor:

Správa železnic, státní organizace

Dlážděná 1003/7, 110 00 Praha 1

IČO: 70994234, DIČ: CZ0994234

Zapsáno v obchodním rejstříku u Městského soudu v Praze, spisová značka A48384

Praha, srpen 2020

Zpracoval: L. Malý

Účel veřejné zakázky:

Účelem veřejné zakázky je oprava a nové barevné řešení vnějšího pláště a střechy výpravní budovy žst. Beroun Závodí a oprava zpevněných ploch včetně dodání nového venkovního mobiliáře. Dále se opraví místnost skladu a bývalé baterkárny pro komerční prostory. Opraví se sociální zařízení pro potřeby SSZT, která má v objektu kanceláře a šatny. Oprava elektroinstalace vč. bleskosvodu.

Informace o parcele a budově:

Informace o pozemku:

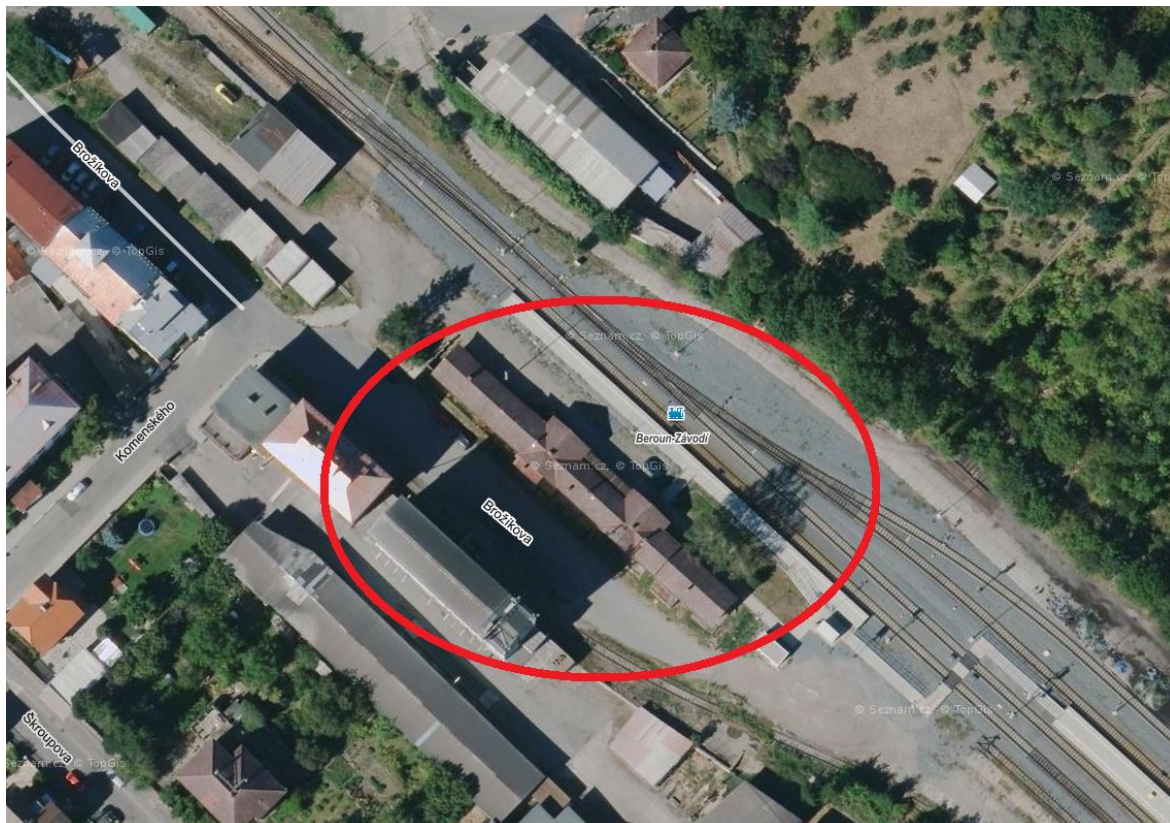
Parcelní číslo:	st. 851
Obec:	Beroun [531057]
Katastrální území:	Beroun [602868]
Číslo LV:	8501
Výměra [m ²]:	556
Typ parcely:	Parcela katastru nemovitostí
Druh pozemku:	zastavěná plocha a nádvoří

Součástí je stavba:

Budova s číslem popisným:	Beroun-Závodí [401919]; č. p. 144; objekt k bydlení
Stavba stojí na pozemku:	p. č. st. 851
Stavební objekt:	č. p. 144

Vlastnické právo:	ČR, Správa železnic, státní organizace, Dlážděná 1003/7, Nové Město, 110 00 Praha 1
-------------------	--

Letecká mapa vč. vyznačeného objektu:



Navrhované řešení – obsah:

- SO.01 - Oprava vnějšího pláště budovy
- SO.02 – Oprava přístřešku
- SO.03 – Oprava střechy
- SO.04 - Oprava vnitřních prostor - komerční prostory
- SO.05 – Oprava vnitřních prostor - šatna a WC SSZT
- SO.06 – Elektroinstalace
 - 06.1 – Komerční prostory
 - 06.2 – VO osvětlení
 - 06.3 - Hromosvod
- SO.07 – Oprava zpevněných ploch
- SO.08 - VRN

SO.01 - Oprava vnějšího pláště budovy

Fasáda:

- Nejprve bude třeba provést odstojení objektu výpravní budovy od všech prvků na fasádě. Veškeré nefunkční části budou demontovány bez náhrady. Demontuje se dřevěné obložení fasády vč. podkladního roštu. Následně dojde k přípravě podkladu před opravou omítky, omytí tlakovou vodou, a odstranění nesoudržných a odfouklých omítek. Jádrová omítka bude nanášena v tenkých vrstvách, členitosti fasády budou doplněny materiálem, reprofilovány (rohy, římsy ...) a chráněny podmítkovými lištami, plochy omítek budou zpevněny sklokeramickým pletivem zatlačeným do tmele a celoplošně přeštukovány s nátěrem. Barevný odstín bude specifikován po vyvzorkování na místě. Omítka bude do výšky horního ostění oken opatřena transparentním antigraffiti nátěrem včetně soklu.
- Pod omítku se zasekají chráničky pro rozhlas a hodiny
- Veškeré práce na fasádách budou prováděny z lešení, zabezpečeného sítěmi.
- Sokl bude opraven, doplněn a natřen hydrofobizačním nátěrem.

Příprava pro kamerový systém:

- Jedná se o přípravu pro kamerový systém tak, aby bylo možné v budoucnu osadit koncové prvky bez zásahu do nově opravených prostor. Kabely budou ukončeny na fasádě na vhodném místě s dostatečnou rezervou, uloženy do krabičky a zavíčkovány. Ke každé kameře bude samostatný datový kabel, který bude přivedený do datového racku v dopravní kanceláři s označením a identifikací.

Okna a dveře:

- Demontují se bezpečnostní mříže

- Vybourají se stávající okna a dveře a dodají se nová plastová, včetně vnějších a vnitřních parapetů. Osadí se žaluzie. U oken bude zachováno jejich členění. U dvoukřídlých se pohledově rozdělí, aby vznikl falešný nadsvětlík a okna byly podobná těm trojkřídlým.
- Sklepní okna: úprava, případně obnovení sklepních oken a příprava pro osazení průvětrníků z ocelového plechu s vyřezanými větracími otvory dle původních dvířek - dobetonování, dozdivky, povrchová úprava, odstranění původních aj. - dle situace na místě

Protiholubí opatření:

- Na oknech v 1. patře, na osvětlovacích tělesech, šikmých svodech a na hodinách budou instalovány ochrany proti holubům – hustý hrotový systém.

Označení stanice:

- kompletní výměna označení stanice, jejichž provedení musí odpovídat ustanovením TNŽ 73 6390, platné od r. 2018
- osadí se prosvětlené butony s označením stanice a cedule s označením směrů
- Opraví se text na fasádě s názvem stanice

Kanalizace:

- Vymění se dešťové svody a lapače střešních splavenin, pročistí se dešťová kanalizace popř. se zprovozní

SO.02 - Oprava přístřešku

- Demontuje se kompletní střecha přístřešku
- Demontují se dřevěné konstrukce přístřešku a provede se montáž nové dřevěné konstrukce dle stávajícího vzhledu vč. ozdobného profilování.
- Nová skladba střechy bude provedena se záklopem z podlahových palubek, v celé ploše s pojistnou hydroizolační fólií, s latěmi a kontralatěmi, následně bude položena střešní krytina z poplastovaných hladkých falcovaných tabulí s vlnou, barvy dle určení investora.
- Vymění se všechny klempířské prvky
- Dlažba bude vybourána včetně odstranění podkladu, obrubníků a ostatních konstrukcí. Plochy budou následně kompletně nově zadlážděny impregnovanou reliéfní betonovou deskovou dlažbou s obrubníkem a novými podkladními vrstvami z kameniva. Pro sloupy budou zhotoveny nové základové patky.
- Osadí se nádražní hodiny

SO.03 - Oprava střechy

Střecha:

- Demontáž azbestocementové krytiny
- Opraví se krov střechy
- Provede se vyrovnaní střechy pro montáž nové krytiny, nové laťování vč. pojistné izolace
- Výměna klempířských prvků a osazení střešního výlezu
- Montáž sněhových zachytávačů
- Montáž stožáru pro antény včetně průchodky pro kabeláž
- Střešní krytina z poplastovaných taškových tabulí s vlnou

Komíny:

- Nepoužívané komíny se ubourají pod střechu a zazdí

SO.04 – Oprava vnitřních prostor - komerční prostory

- Místnosti se vyklidí
- Ubourá se stávající komín v místnosti bývalé baterkárny.
- Tato místnost se přepaží novou příčkou dle výkresu (viz. SAMOSTATNÁ PŘÍLOHA) a vznikne tedy samostatná místnost pro WC a sprchu. Provede se montáž nových rozvodů vody a kanalizace. Osadí se nové zařizovací předměty.
- Je potřeba vybudovat novou kanalizaci od WC. Bude nutné udělat prostup podlahou a obvodovým, popř. základovým zdívkem
- Osadí se nové dveře vč. zárubní do všech dotčených místností.
- Omítky budou opraveny s aplikací perlínky do lepidla a přeštukovány s finální malbou.
- Na WC a ve sprše se stěny obloží keramickým obkladem
- Zazdí se nika po dveřích ve velké místnosti
- Stávající dřevěné podlahy budou vybourány, bude proveden betonový podklad s výztuží z ocelové kari sítě, tepelné izolace a hydroizolace.
- Podlaha se vystěrkuje a zůstane bez finální nášlapné vrstvy.
- Bude proveden SDK podhled

SO.05 – Oprava vnitřních prostor - šatna a WC SSZT

- Vybourá se otvor pro dveře, aby vznikl přístup ze šatny
- Ubourá se SDK polopříčka a demontují se zařizovací předměty
- Vyzdí se nové příčky dle výkresu (viz. SAMOSTATNÁ PŘÍLOHA)
- Provede se montáž nových rozvodů vody a kanalizace. Osadí se nové zařizovací předměty.

- Je potřeba vybudovat novou kanalizaci od WC. Bude nutné udělat prostup podlahou a obvodovým, popř. základovým zdivem
- Osadí se nové dveře vč. zárubní
- Omítky budou opraveny s aplikací perlínky do lepidla a přeštukovány s finální malbou.
- Stěny se obloží keramickým obkladem
- Stávající dřevěná podlaha budou vybourána, bude proveden betonový podklad s výztuží z ocelové kari sítě, tepelné izolace a hydroizolace.
- Podlaha se vystěrkuje a položí se keramická dlažba.
- Bude proveden SDK podhled

SO.06 – Elektroinstalace

- Provede se nová elektroinstalace dle zadání od SEE
- Elektroinstalační práce budou koordinovány se zástupci SEE Správy železnic

SO.07 – Oprava zpevněných ploch

- Před zahájením výkopových prací je třeba vytýčit inženýrské sítě a v případě kolize inženýrské sítě zabezpečit proti poškození uložením do chráničků a označením výstražnou fólií.
- Odstraní se křoviny a staré oplocení objektu. Ubourá se cihelná zeď.
- Sokl objektu se odizoluje novou folií s vloženou geotextilií do 1 m. V rámci výkopu bude položen zemnicí pás hromosvodu
- Kolem objektu se vybudují zpevněné plochy a okapový chodník dle nákresu situace zpevněných ploch (SAMOSTATNÁ PŘÍLOHA)
- Ve střední části objektu z ulice se vybuduje nová betonová odpadní jímka. Do nové jímky se přepojí všechny přítoky z objektu, které dříve odtékaly do dvou menších kruhových odpadních jímek
- Opraví se rampa a schodiště v zadní části objektu.
- Osadí se nový mobiliář
- Bude odvezena a zlikvidována stavební buňka umístěná u fasády za objektem

SO.08 – VRN

- Na lešení opravovaného objektu bude kromě plachty zhotovitele osazena také plachta s logem Správy železnic a textem: Opravujeme pro vaše pohodlí (tisková data budou dodána)
- Dále se osadí plastová cedule s informacemi o stavbě

Manipulace se stavebním odpadem:

Stavební suť bude odvezena a zlikvidována dle platné legislativy do 20 km se složením na příslušné skládce. Demontáž střešní krytiny s obsahem azbestu bude prováděna za dodržování pravidel bezpečnosti práce při prováděných zemních, stavebních a demoličních prací na základě požadavků vyplývajících ze zákoníku práce, z § 5 zákona č. 309/2006 Sb., § 3 NV č. 591/2006 Sb. a § 4 NV č. 362/2005 Sb., v souladu s § 21 odst. 2,3 nařízení vlády č. 361//2007 Sb. Výzisk z kovového odpadu bude odvezen a složen dle pokynů investora, samotný šrot je majetkem investora. Hospodaření s vyzískaným materiálem (mimo stavební odpad) bude prováděno v souladu se směrnicí SŽDC č. 42 ze dne 7.1.2013. Přílohou této dokumentace je i plán prací odstraňování materiálů obsahujících azbest ze stavby zpracovaný v souladu s § 21 odst. 2,3 nařízení vlády č. 361//2007 Sb., ve znění pozdějších předpisů.

Zásady organizace výstavby:

Místo provádění prací bude vždy odděleno od prostor, kde se bude pohybovat cestující či veřejnost, opatřené výstražnými bezpečnostními cedulemi. Lešení pro opravu fasády bude realizováno tak, aby byl vždy umožněn přístup do čekárny. Lešení bude vždy opatřeno sítí zabraňující úletům materiálu větrem a bránící znehodnocení díla povětrnostními vlivy. Veškeré plochy zasažené staveništěm a činnostmi zhotovitele musí být po skončení prací uvedeny do původního stavu.

Jelikož pro stavbu bude nutné použít okolní pozemky parc. č. 2215/43 (České dráhy a.s.) v k.ú. Beroun, např. pro stavbu lešení a umístění kontejneru na stavební odpad, je třeba v předstihu uzavřít nájemní smlouvy na dočasný zábor s jeho vlastníky.

Zvláštní technické podmínky:

Jedná se o stavbu, zařízení a udržovací práce v souladu s § 79 odst. 5 a § 103 odst. 1 písm. d) stavebního zákona č. 183/2006 Sb. o územním plánování a stavebním řádu, nevyžadující územní rozhodnutí, stavební povolení nebo jiné opatření stavebního úřadu. Při provádění prací bude postupováno v souladu s podmínkami vydanými civilními institucemi i složkami Správy železnic a ČD. Zhotovitel zabezpečí po celou dobu provádění výměny střešní krytiny, aby nedošlo k ohrožení odkrytých konstrukcí a prostor pod nimi povětrnostními vlivy. Zhotovitel je povinen upřesnit termín dodávky oken pro zajištění přístupu do pronajatých prostor. Zhotovitel na vlastní náklady zařídí vlastní sociální zařízení pro své pracovníky. Zhotovitel je povinen dbát, aby práce v co nejmenší míře omezovaly cestující, veřejnost, nájemce v komerčních prostorech budovy a drážní provoz.

Odpadové hospodářství:

Během realizace stavby je třeba dbát o maximální opětovné využití vyzískaných materiálů. V případě, že takovéto využití není možné, vznikají odpady, se kterými bude dále nakládáno v souladu se zákonem č. 185/2001 Sb. v platném znění. V rámci realizace stavby přechází všechny povinnosti původce odpadů na zhotovitele, který za účelem jejich plnění ustanoví odpadového hospodáře. Zhotovitel musí zajistit zařazování odpadů podle druhů a kategorií v souladu s Katalogem odpadů (vyhláška č. 381/2001 Sb. v platném znění) a následně odpady utříděné shromažďovat v prostředcích, které zamezí jejich znehodnocení, odcizení nebo úniku. Odstraňování odpadů probíhá prostřednictvím oprávněné osoby, která odpady převezme do svého vlastnictví.

O nakládání s odpady je vedena v souladu s vyhláškou č. 383/2001 Sb. v platném znění průběžná evidence a příslušnému úřadu je každoročně zasíláno hlášení o

produkci odpadů a nakládání s nimi. S nebezpečnými odpady je nakládáno na základě příslušného souhlasu a pro každý takovýto odpad je zpracován identifikační list, kterým jsou vybavena místa, kde dochází k nakládání s uvedeným odpadem. Při každé přepravě nebezpečného odpadu jsou vyplňovány evidenční listy a ty zasílány příslušnému úřadu.

Veškerý kovový materiál je v majetku objednatele. Hospodaření s vyzískaným materiálem (mimo odpad) bude prováděno v souladu se Směrnicí SZDC č. 42 ze dne 7.1.2013.

V souvislosti s demontáží materiálu s obsahem azbestu je firma provádějící odstranění střešní krytiny z eternitových desek povinna předložit nejméně 30 dnů před zahájením prací (před odstraněním azbestocementové střešní krytiny) na KHS hlášení prací s expozicí azbestu, v souladu s požadavky ust. § 41 zákona č.258/2000 Sb., o ochraně veřejného zdraví a změně některých souvisejících zákonů, ve znění pozdějších předpisů.

Související předpisy:

- 376/2001 Sb. Vyhláška o hodnocení nebezpečných vlastností odpadů
- 381/2001 Sb. Katalog odpadů
- 382/2001 Sb. Vyhláška o podmínkách použití upravených kalů na zemědělské půdě
- 383/2001 Sb. Vyhláška o podrobnostech nakládání s odpady
- 384/2001 Sb. Vyhláška o nakládání s PCB
- 237/2002 Sb. Vyhláška o podrobnostech způsobu provedení zpětného odběru některých výrobků
- 294/2005 Sb. Vyhláška o podmínkách ukládání odpadů na skládky a jejich využívání na povrchu terénu
- 352/2005 Sb. Vyhláška o nakládání s elektrozařízeními a elektroodpady
- 341/2008 Sb. Vyhláška o podrobnostech nakládání s biologicky rozložitelnými odpady
- 352/2008 Sb. Vyhláška o podrobnostech nakládání s autovraky
- 374/2008 Sb. Vyhláška o přepravě odpadů
- 170/2010 Sb. Vyhláška o bateriích a akumulátorech
- 321/2014 Sb. Vyhláška o rozsahu a způsobu zajištění odděleného soustředování složek komunálních odpadů
- 352/2014 Sb. Nařízení vlády o Plánu odpadového hospodářství České republiky pro období 2015–2024
- 248/2015 Sb. Vyhláška o podrobnostech provádění zpětného odběru pneumatik

V případě že uvedené materiály nebudou nadále využitelné pro potřeby Správy železnic nebo ČD, stanou se odpadem a bude s nimi nakládáno na základě požadavků platné legislativy v odpadovém hospodářství.

Vznikající odpady budou předávány oprávněným subjektům. V případě, že budou zneškodňovány přímo firmou provádějící stavbu či provozovatelem, zodpovídá příslušný subjekt za to, že budou zneškodňovány v souladu s legislativní úpravou, tzn. v současnosti zejména se zákonem č. 185/2001 Sb. ve znění pozdějších předpisů. Během stavby i během užívání domu nebude horninové podloží kontaminováno např. ropnými látkami, odpadními vodami, apod.

<p><u>Výložníková LED svítidla</u></p> <p>Světelný tok min. 11 000 LM</p>	
<p><u>Svítidla LED pod přístřešek</u></p>	

Specifikace mobiliáře:

<p><u>Lavičky ven:</u></p> <p>Provedení dle sm.:</p> <p>SŽDC PO-20/2019-GŘ „Moderní design a architektura nádraží a zastávek ČR – Mobiliář“ čj. 62741/2019-SŽDC-GŘ-O23 ze dne 23. 10. 2019 Antivandal provedení, lze přikotvit do podlahy, Specifikace sedacích prvků Typ A.1</p>	
<p><u>Venkovní koše</u></p> <p>- s objemem 120 l., kovový upravený povrch, lze přikotvit do podkladu Provedení dle sm.:</p> <p>SŽDC PO-20/2019-GŘ „Moderní design a architektura nádraží a zastávek ČR – Mobiliář“ čj. 62741/2019-SŽDC-GŘ-O23 ze dne 23. 10. 2019</p>	

Fotodokumentace stávajícího stavu:





















